



Foto: Beate Kornberg

PLANSTRATEGI 2020-2024

GLOPPEN KOMMUNE

Vedteken av kommunestyret 17. juni 2020 - sak 55/20

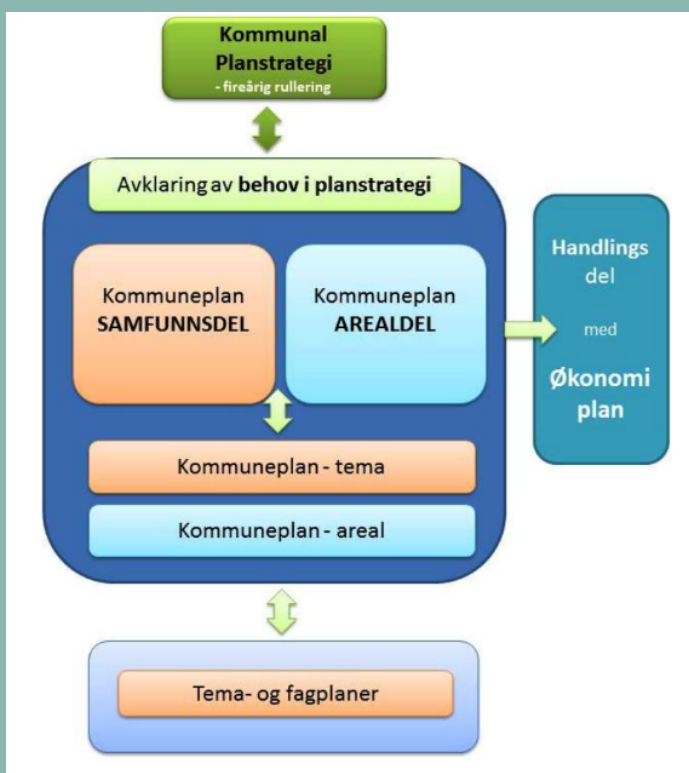
INNHALD:

KAP. 1 FØREMÅLET MED KOMMUNAL PLANSTRATEGI	2
KAP. 2 VIKTIGE FØRESETNADER FOR KOMMUNEN SITT PLANARBEID	3
2.1 NASJONALE FORVENTNINGAR TIL KOMMUNAL OG REGIONAL PLANLEGGING	3
2.2 REGIONALE UTFORDRINGAR OG MÅL FOR PERIODEN	4
2.3 LOKALE PLANAR OG STYRINGSKONTROLL	5
2.3.1 HELSE OG TRIVSEL – KUNNSKAPSGRUNNLAG FOR GLOPPEN KOMMUNE 2019	5
2.3.2 KOMMUNAL PLANSTRATEGI 2016-2020	5
2.3.3 KOMMUNEPLAN – SAMFUNNSDEL OG AREALDEL	6
2.3.4 KOMMUNEDELPLANAR OG TEMAPLANAR	6
2.3.5 PLANSTRATEGIVERKSTAD – PRIORITERTE UTFORDRINGAR OG PLANAR I PERIODEN 2020-2024	7
KAP. 3 VÅRE VIKTIGASTE UTFORDRINGAR	7
3.1 KLIMAOMSTILLING	8
3.2 SOSIALT BEREKRAFTIGE LOKALSAMFUNN	10
VÅRE UTFORDRINGAR	10
3.3 SUNN ØKONOMI, DEMOGRAFI OG FOLKETALSVEKST	12
3.4 NYTENKANDE NÆRINGSLEVING OG ATTRAKTIVE ARBEIDSPASSAR	14
KAP. 4 PRIORITERTE PLANAR FOR PERIODEN	16

KAP. 1 FØREMÅLET MED KOMMUNAL PLANSTRATEGI

Etter plan- og bygningslova § 10-1 skal alle kommunar utarbeide og vedta ein kommunal planstrategi seinast eitt år etter at det nye kommunestyret er konstituert. Ei av dei grunnleggande oppgåvene er å drive lokal samfunnsutvikling. Planstrategien skal gje ei **tydleg retning for ønska samfunnsutvikling**. Gjennom arbeidet med kommunal planstrategi er intensjonen å styrke den politiske styringa.

I rettleiaren for kommunal planstrategi kjem det fram at formålet er: **«å klargjere kva for planoppgåver kommunen bør starte opp eller vidareføre for å legge til rette for ei ønska utvikling i kommunen»**.



Arbeidet med kommunal planstrategi skal byggje både på utfordringar og utviklingsttrekk som kan få betyding for kommunen sine strategiske val knytt til samfunnsutvikling. Oversikta over helsetilstand og påverknadsfaktorar i kommunen er også eit viktig grunnlag for dokumentet. Med bakgrunn i desse, skal kommunen vurdere om det er nødvendig å revidere heile eller delar av gjeldande kommuneplan, og kommunen sitt framtidige planbehov (nye planar, revidering av gjeldande planar eller oppheving av desse).

Planlegginga skal fremme heilskap ved at sektorar, oppgåver og interesser i eit område skal sjåast i samanheng med andre område, og i samspel med relevante statlege, regionale og kommunale organ, private organisasjonar og institusjonar, og folk flest.

Planlegginga skal bygge på økonomiske og andre ressursmessige føresetnader for gjennomføring, og ikkje vere meir omfattande enn nødvendig. Planstrategien er eit eigna verktøy for å vurdere kommunen sitt plansystem, og kor mange planprosessar det er mogleg å gjennomføre samtidig med den plankompetanse og dei planressursane vi har i kommunen.

KAP. 2 VIKTIGE FØRESETNADER FOR KOMMUNEN SITT PLANARBEID

2.1 NASJONALE FORVENTNINGAR TIL KOMMUNAL OG REGIONAL PLANLEGGING

For å fremme ei berekraftig utvikling skal regjeringa kvart fjerde år utarbeide nasjonale forventningar til regional og kommunal planlegging (PBL §6-1). Forventningane skal vere retningsgjevande, og dei skal leggast til grunn for kommunestyret sitt arbeid med den kommunale planstrategien, og andre kommunale planar.



I «[Nasjonale forventningar til regional og kommunal planlegging 2019-2023](#)» har regjeringa lagt vekt på fire store utfordringar vi står ovanfor:

1. å skape eit berekraftig velferdssamfunn
2. å skape eit økologisk berekraftig samfunn gjennom mellom anna ein offensiv klimapolitikk og ei forsvarleg ressursforvaltning
3. å skape eit sosialt berekraftig samfunn
4. å skape eit trygt samfunn for alle

FN sine berekraftsmål skal i Norge vere hovudsporet for å ta tak i dei største utfordringane i vår tid!



Regjeringa har vidare klare og konkrete forventningar til at kommunane har:

- ein tydeleg retning for samfunnsutviklinga
- effektive og kunnskapsbaserte planprosessar
- god gjennomføring av arealdelen
- lagt til rette for auka bruk av digitale verkøy i planlegginga

2.2 REGIONALE UTFORDRINGAR OG MÅL FOR PERIODEN

Fylkeskommunen skal minst éin gong i kvar valperiode utarbeide ein regional planstrategi i samarbeid med kommunar, statlege organ, organisasjonar og institusjonar. Planstrategien skal gjere greie for viktige regionale utviklingstrekk og utfordringar, vurdere langsiktige og moegelege utviklingsretningar og utviklingsmål for fylket. Det er utarbeidd tre dokument som omtalar dette.



[Bakgrunnsdokument regional planstrategi for Vestland fylke \(nederst på sida\)](#)

Med bakgrunn i innspel, analysar og gjeldande planar har fylkeskommunen definert følgjande **hovudutfordringar for fylket og regionane** i framtida slik (pr. juni 2019):

1. Klimaomstilling
2. Balansert areal- og naturressursbruk
3. Gode transportsamband og smart mobilitet
4. Grøn konkurransekraft
5. Digitalisering av samfunnet
6. Relevant kompetanse og kunnskap
7. Attraktive stader og gode nærmiljø
8. Eit fornyande, profesjonelt og frivillig kulturliv
9. Eit likeverdige samfunn
10. Ungdom – trivsel og tilhøyrse

Med bakgrunn i desse utfordringane er det no definert overordna mål som gir retning for korleis fylkeskommunen ønskjer at fylket skal utvikle seg. Målgruppa på overordna nivå er alle innbyggjarane i fylket, offentlege etatar og institusjonar, lag og organisasjonar og næringslivet. Potensiale for endring og positiv utvikling er størst der flest mogleg oppfattar dei same utfordringane og jobbar i same retning for å løyse dei.

Regional planstrategi - «*Utviklingsplan for Vestland fylkeskommune 2020-2024*» - er no under utarbeiding, og følgjande mål er førebels sette for utvikling av det nye fylket:

Mål 1: Klima og miljø som premiss for samfunnsutviklinga

Mål 2: Lokalsamfunnet som ramme for gode kvardagsliv i heile Vestland

Mål 3: Like moglegheiter til å delta i verdiskapinga

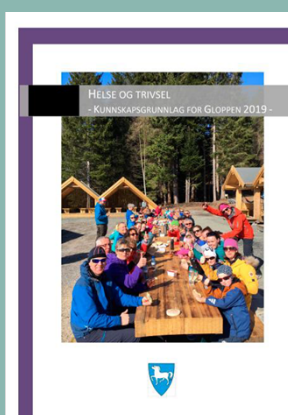
Mål 4: Vestland som det leiande verdiskapingsfylket og nasjonal pådrivar for eit regionalisert og desentralisert Noreg.

2.3 LOKALE PLANAR OG STYRINGSKUNNSKAPSDOKUMENT

2.3.1 HELSE OG TRIVSEL – KUNNSKAPSGRUNNLAG FOR GLOPPEN KOMMUNE 2019

[Kunnskapsgrunnlaget](#) vart utarbeidd i 2019, og er ei oppdatering av dokumentet for 2017. Kommunestyret vedtok 18. desember 2019 å legge det til grunn for kommunen si planlegging i perioden.

Fokusgruppa har definert følgjande hovudutfordringar : (Ikkje i prioritert rekkjefølge)

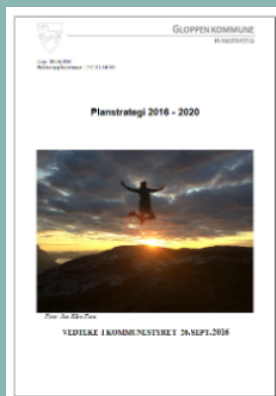


1. Grensesetting og tydelege foreldre
2. Barnefattigdom
3. Ungdom, psykisk helse og rus
4. Manglande gang- og sykkelveggar
5. Overvekt blant barn og unge
6. Inkludering
7. Demografi - eit samfunn med fleire eldre

[Folkehelseprofil for Gloppen 2020](#) er no tilgjengeleg, med oppdatert folkehelsestatistikk for Gloppen.

2.3.2 KOMMUNAL PLANSTRATEGI 2016-2020

[Planstrategi 2016-2020](#) hadde følgjande fem satsingsområde:



1. Variert bustadutvikling
2. Inkluderande lokalsamfunn
3. Næringsutvikling
4. Attraktive tettstadar/sentrumsutvikling
5. Alliansebygging og samspel

For kvart satsingsområde vart det formulert utfordringar, målbilete og strategiar for å nå desse. Planstrategien inneheldt vidare ei oversikt over kva for planar som skulle utarbeidast i perioden. Sjå vedlegg med oversikt over vedtekne planar og [evaluering av planstrategi i perioden](#) (KOM-sak 047/19).

2.3.3 KOMMUNEPLAN – SAMFUNNSDEL OG AREALDEL

Kommuneplanen sin samfunnsdel og arealdel inneheld overordna føringar for kommunen sine satsingsområde for denne kommunestyreperioden. Samfunnsdelen, [«Kommuneplan for Gloppen 2018-2030» - samfunnsdel](#) vart vedteke 28. februar 2018. I denne planen vart det også definert ein ny posisjon for Gloppen-samfunnet: – **«Ein rikare kvardag - midt i verda»**. Vårt plan- og utviklingsarbeid skal støtte opp om posisjonen og gjere dette til eit kjenneteikn for lokalsamfunnet vårt. Ny arealdel er under utarbeiding og vil bli ferdigstilt i løpet av 2020.



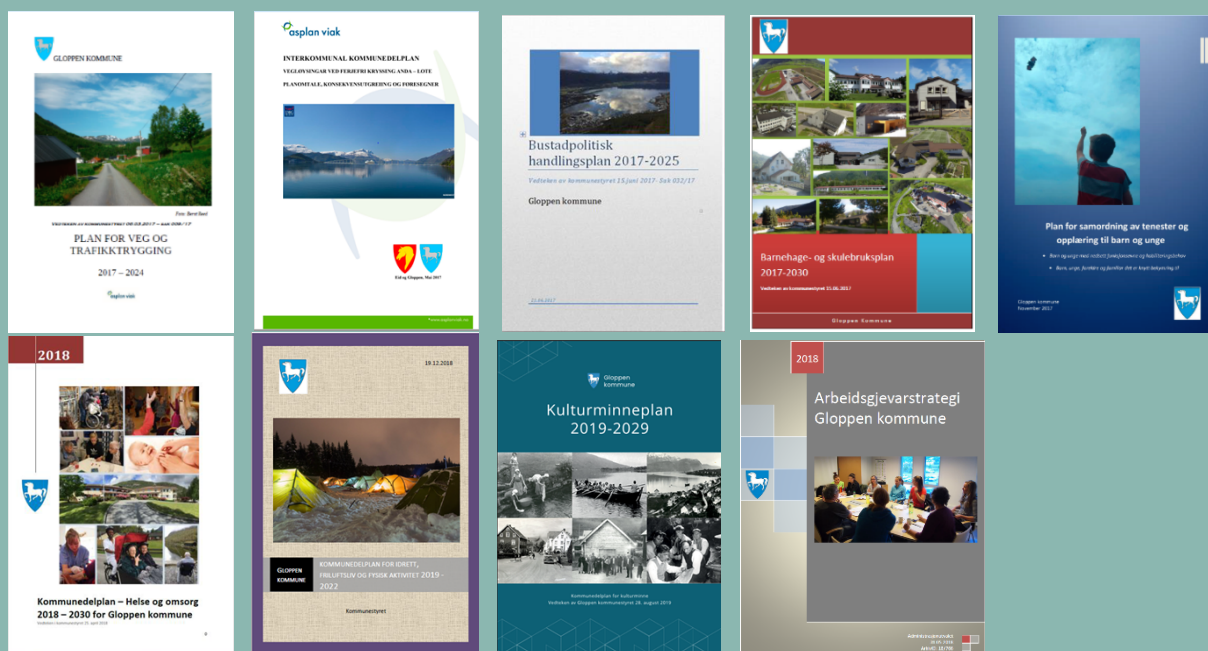
Samfunnsdelen omtalar kommunen sitt ønska framtidsbilete (mål) knytt til følgjande hovudtema og satsingsområde:

1. Rike og rause livsmiljø
2. Næring og arbeid
3. Klima, miljø og beredskap

«I forkant» er vår overordna strategi for alle desse områda!

2.3.4 KOMMUNEDELPLANAR OG TEMAPLANAR

Gloppen har i førre kommunestyreperiode utarbeidd og vedteke fleire planar som legg føringar for korleis vi ønskjer utvikling av kommunen og korleis vi legg opp til å løyse dei utfordringane vi har. *Sjå vedlagt liste over kva planar det gjeld og når dei vart vedteke.*



Planane finn de på kommunen si nettside under [«Samfunnsutvikling og planar»](#) - «Tema- og kommuneplanar».

2.3.5 PLANSTRATEGIVERKSTAD – PRIORITERTE UTFORDRINGAR OG PLANAR I PERIODEN 2020-2024

Det vart i starten av prosessen gjennomført ein planstrategiverkstad med kommunestyret, nokre sektorleiarar og einingsleiarar, og rådmannen sitt planforum. Med bakgrunn i nasjonale forventningar og regionale og lokale utfordringar, vart det jobba i grupper på tvers av politikk og administrasjon. Deltakarane vart bedne om å spele inn dei utfordringane det er viktigast å gripe fatt i i perioden, - dei utfordringar vi ikkje har "svart på" i det planverket vi har. Dei vart også bedne om å prioritere desse. Det vart også drøfta kva for nye planar vi treng å utarbeide, og kva for planar som treng å rullere i perioden. Planstrategien baserer seg på innspel frå denne verkstaden. Utfordringane er nærare omtala i kapittel 3. Forslag til prioriterte planar er kort omtala i kapittel 4. Oversikt over vedtekne planar, forslag til rulling av desse og forslag til nye planar ligg som vedlegg.

Det vert ikkje lagt opp til rulling av kommuneplanen, då samfunnsdelen nyleg er vedteken og ny arealdel er under utarbeiding.

KAP. 3 VÅRE VIKTIGASTE UTFORDRINGAR

Dei prioriterte utfordringane som kom fram under verkstaden er samla under fire hovudtema:

1. Klimaomstilling
2. Sosialt berekraftige lokalsamfunn
3. Sunn økonomi, demografi og folketalsvekst
4. Nytenkjande næringsliv og attraktive arbeidsplassar

Desse er omtalt vidare i dette kapittelet. Utfordringane er i dei vidare kapitla knytt opp mot relevante berekraftsmål. Ut i frå dette kan vi seie kva for berekraftsmål vi har prioritert å legge vekt på i denne perioden.



3.1 KLIMAOMSTILLING

VÅRE UTFORDRINGAR

Gloppen skal vere eit lågutsleppssamfunn i 2050. I dette ligg det at vi skal klimaomstille samfunnet vårt ved å redusere klimagassutslepp samstundes som vi òg tilpassar oss eit klima i endring. Vi er kjende med klimagassutslepp for Gloppen-samfunnet i dag, og utfordringane våre er knytte til korleis klare å redusere dei med 80-90 % innan 2050. I år 2030 må vi kunne vise at vi er på rett veg i forhold til reduksjon i klimagassutslepp. Gloppen sine direkte utslepp (utslepp innanfor kommune-grensa) ligg på 41 000 t CO₂e. Om vi tek med indirekte utslepp (utslepp som følgje av produksjon utanfor kommunegrensa av varer som vi forbruker), kan vi legge til rundt 90 000 tonn CO₂e.

Gloppen er ein stor landsbrukskommune, og vi må ha fokus på korleis bøndene kan drive på ein så klimavennleg måte som råd er. Andre store utsleppskjelder hjå oss er knytt til vegtransport. Med spreidd busetnad må vi over på meir fossilfri transport. Betre infrastruktur med gang- og sykkelveggar vil opne for at fleire kan gå og sykle. Innan arealbruk må vi sikre at nyetableringar gir oss reduksjon i klimagassutslepp og ikkje auke. For å sikre naturmangfald, må vi vise varsemnd med nye inngrep i naturområde og heller prioritere gjenbruk av areal. Klimafotavtrykket av privat forbruk er i snitt rekna til rundt 10 tonn CO₂e per person. Skal vi nå måltala i 2050, vil dette krevje store endringar for oss som forbrukar til meir klimavennlege verdikjeder.

Klimaendringar vil påverke natur og samfunn. Korleis framtidens klima vil bli, har samanheng med blant anna kor store klimagassutsleppa blir i åra framover. Klimaprofilen for vårt område viser at det vert mildare vêt, meir nedbør, hyppigare periodar med kraftig nedbør og havnivåstigning. Utfordringsbildet vårt er auka risiko for flaum, skred og stormflo. Klimatilpassing handlar om vurderingar og tiltak for å tilpasse natur og samfunn til eit framtidig klima. Vi skal førebyggje mot uønska verknader og forsøke å dra nytte av fordelane. Dette gjer at vi som kommune må vektleggje klimatilpassing i planlegginga og i vårt samarbeid med lokale utviklingsaktørar. Fleire næringar i Gloppen har allereie vist vilje og evne til å ta fatt på klimaomstilling i si bedrift (både utsleppsreduksjon og klimatilpassing).

FN'S BEREKRAFTMÅL



PUNKT I PLANEN	FRAMTIDSMÅL I KOMMUNEPLANEN SIN SAMFUNNSDEL 2018-2030
2.3.3 – 1	Gloppesamfunnet fokuserer på kva det grønne skifte opnar opp for, og tek klimaomsyn gjennom val av fornybar energi og miljøvennlege løysingar.
2.3.3 – 2	Sykkel er eit realistisk alternativ til bil for glopparar som ønskjer aktiv transport av omsyn til miljø og eiga helse.
2.3.3 – 3	Gloppen er eit trygt lokalsamfunn som avverjar kriser og uønskte hendingar, og evnar å møte eit endra risikobilete. Når uønskte hendingar likevel oppstår, er kommunen i stand til å handtere det på ein god måte. Gloppen har høg beredskap på eigenprodusert mat.
2.3.2 – 5	Landbruket er ei viktig næring i Gloppen. Næringa er innovativ, framtidsretta og driv klimasmart matproduksjon.
2.3.2 – 7	Fjordlandsbyen Sandane er utvikla som ein berekraftig tettstad der det er teke klima- og miljøvennlege omsyn både når det gjeld bygningar og transportsystem. Der bur fleire folk i sentrum, og det er lagt til rette for ein aktiv og miljøvennleg livsstil der folk kan gå og sykle til sine daglege gjeremål.

PLANAR SOM ER VEDTEKE/UNDER UTARBEIDING SOM SVARAR /VIL SVARE PÅ DESSE UTFORDRINGANE:	
<ul style="list-style-type: none"> - <i>Overordna beredskapsplan og overordna ROS</i> - <i>Kommuneplanen sin arealdel 2021-2031</i> - <i>Kommunedelplan for klima 2021-2030</i> - <i>Områdereguleringsplan for Sandane sentrum</i> - <i>Hovudplan for vatn 2021-2031 (Temaplan)</i> - <i>Hovudplan for avløp og vassmiljø 2021-2031 (Temaplan)</i> - <i>Strategiplan for miljøtiltak i landbruket 2020-2024</i> 	<ul style="list-style-type: none"> - Vedteken febr. 2020 - Rullerast våren 2020

3.2 SOSIALT BEREKRAFTIGE LOKALSAMFUNN

VÅRE UTFORDRINGAR

Utfordringane som er trekte fram i kunnskapsgrunnlaget vårt viser at sosial berekraftig må få større merksemd. Vi ønsker ei samfunnsutvikling som:

- Gir sosial rettferd og like livssjansar for alle. I dette er foreldre, barnehage, skule og tenester inn mot familiane særskilt viktige.
- Fremjar inkludering, deltaking og samarbeid. Dette handlar mellom anna om fysisk tilrettelegging, haldningar og kunnskap om ulike grupper i kommunen. Døme på grupper som er spesielt utsette for utanforskap er menneske med nedsett funksjonsevne, minoritetsspråklege og familiar med låg inntekt. Dei kommunale tenestene har ansvar innanfor sine felt, men for å lukkast med dette er dei frivillege organisasjonane og nabolaga like viktige.
- Gir innbygarane høve til å påverke forhold i nærmiljøet og elles i kommunen.

Eit godt oppvekstmiljø er sentralt for å skape trivsel og tilflytting. For at folk skal trivast og ønske å bu her, må vi bygge gode nærmiljø der folk kan møtast på tvers av kultur, alder og funksjonsevne. Vi har mange åleinebuande, særskilt eldre i Gloppen (24 % over 67 år). Derfor er det viktig å legge til rette for varierte bustadmiljø i og omkring tettstadane og grendesentra våre, der ulike aldersgrupper kan ha kontakt og vere til nytte for kvarandre (aldersvennleg samfunn). Barn, unge og eldre brukar mykje tid i sitt nærmiljø. Gode møteplassar og tilgjenge for alle er viktig for at desse gruppene skal ha ein sosial arena og oppleve meistring og sjølvstende. Det er ei stor utfordring for folk i og rundt tettstadane våre at vi har få gang og sykkelveggar i kommune.

FN'S BEREKRAFTMÅL



PUNKT I PLANEN	FRAMTIDSMÅL I KOMMUNEPLANEN SIN SAMFUNNSDEL 2018-2030
2.3.1 – 1	Alle har ein kvardag der dei blir sett og rekna med, og får høve til å delta og bidra ut i frå sine føresetnader. Gloppen er eit inkluderande lokalsamfunn, som legg vekt på universell utforming i alle offentlege rom.
2.3.1 – 2	Vi har eit godt oppvekstmiljø, der barnehagar og skular har høg kvalitet.
2.3.1 – 3	Vi har gode helse- og omsorgstenester frå vogge til grav, som er berekraftige og forvaltar både menneskelege og økonomiske ressursar godt.
2.3.1 – 4	Innbyggjarar og tilreisande har tilgang til kulturtilbod av høg kvalitet. Gloppen held posisjonen som ein sentral kulturkommune i regionen, og er arrangør av regionale og nasjonale kultur- og idrettsarrangement.
2.3.1 – 5	Vi har nok bustader og variasjon i bustadmassen, både for sal og til utleige.
2.3.1 – 6	Vi har gode bumiljø både i Sandane og i bygdesentruma våre, med ulik grad av fellesskaps-løysingar og møteplassar som skaper kontakt og samhald på tvers av alder og kultur.
2.3.2 – 6	Kommunesenteret Sandane er kjent som ein attraktiv fjordlandsby, hjartet i kommunen, i eit nært samspel med aktive og livskraftige bygder og bygdesenter. Besøkande opplever eit lokalsamfunn som strekker seg litt ekstra, og føler seg velkomne.
2.3.2 – 7	Fjordlandsbyen Sandane er utvikla som ein berekraftig tettstad der det er teke klima- og miljøvennlege omsyn både når det gjeld bygningar og transportsystem. Der bur fleire folk i sentrum, og det er lagt til rette for ein aktiv og miljøvennleg livsstil der folk kan gå og sykle til sine daglege gjeremål.

VEDTEKNE PLANAR SOM SVARAR PÅ DESSE UTFORDRINGANE:	NYE PLANAR UNDER UTARBEIDING SOM VIL SVARE PÅ DESSE UTFORDRINGANE:
<ul style="list-style-type: none"> - <i>Bustadpolitisk handlingsplan 2017-2025</i> - <i>Plan for samordning av tenester og opplæring til barn og unge (vedteken nov. 2017)</i> - <i>Barnehage- og skulebruksplan 2017-2030</i> - <i>Kommunedelplan for helse og omsorg 2018-2030</i> - <i>Rusmiddelpolitisk handlingsplan 2020-2024</i> 	<ul style="list-style-type: none"> - <i>Kommuneplanen sin arealdel 2021-2031</i> - <i>Områdereguleringsplan for Sandane sentrum</i> - <i>Utviklingsplan for barnehagane</i>

3.3 SUNN ØKONOMI, DEMOGRAFI OG FOLKETALSVEKST

VÅRE UTFORDRINGAR

Gloppen kommune har over tid hatt for høge driftsutgifter i høve til driftsinntekter, og vi har pådrege oss høg lånegjeld p.g.a. fleire store investeringar. Dette tvingar fram behovet for store innsparingstiltak i tida som kjem.

Demografi - skeiv aldersfordeling, fråflytting og spreidd busetnad vert sett på som den største utfordringa i vår region (*Vestland folkehelseoversikt 2019-2023*). Både tal arbeidsinnvandrarar og tal flyktningar har stoppa opp.

Vi må jobbe for å auke innbyggartalet for å sikre oss nødvendig arbeidskraft, og for å auke kommunen sitt inntektsgrunnlag. Det er sær s viktig å jobbe med attraktivitet for å tiltrekke oss fleire innbyggjarar, både tilbakeflyttarar og nye. Det kjem til dømes mange ungdomar til Gloppen for å gå på skule, og det er viktig at desse trivast og vil kome tilbake.

Gloppen har dei siste åra vorte kjent som ein attraktiv kommune både blant folk som ønskjer å bu, arbeide og besøke kommunen. Vi har høve til å ta ei aktiv rolle for å motverke negative trendar. Dette krev at vi vert tydlegare i kommunikasjon utover, og at vi jobbar meir målretta med å utvikle eit tettare samarbeid med privat og frivillig sektor for å finne gode løysingar for våre framtidige utfordringar.

FN'S BEREKRAFTMÅL



PUNKT I PLANEN	FRAMTIDSMÅL I KOMMUNEPLANEN SIN SAMFUNNSDEL 2018-2030
2.3.1 – 2	Vi har gode oppvekstmiljø, der barnehagar og skular har høg kvalitet.
2.3.1 – 3	Vi har gode helse- og omsorgstenester frå vogge til grav, som er berekraftige og forvaltar både menneskelege og økonomiske ressursar godt.
2.3.2 – 1	Kommunikasjonsteknologi, nærleik til flyplassen og god infrastruktur gjer det mogleg å bu i Gloppen og arbeide kor som helst i verda. Folk bur og flyttar hit til interessante arbeidsplassar i nærleik til store natur- og kulturopplevingar.
2.3.2 – 2	Gloppen kommune er ein moderne og attraktiv arbeidsgjevar som klarar å rekruttere, utvikle og halde på kompetente medarbeidarar som går på jobb for å yte gode tenester for innbyggjarane. Vi held fram med å ha eit lågt sjukefråvær.
2.3.1 – 5	Vi har nok bustader og variasjon i bustadmassen, både for sal og til utleige.
2.3.1 – 6	Vi har gode bumiljø både i Sandane og i bygdesentruma våre, med ulik grad av fellesskapsløysingar og møteplassar som skaper kontakt og samhald på tvers av alder og kultur.

VEDTEKNE PLANAR SOM SVARAR PÅ DESSE UTFORDRINGANE:	NYE PLANAR UNDER UTARBEIDING SOM VIL SVARE PÅ DESSE UTFORDRINGANE:
<ul style="list-style-type: none"> - <i>Bustadpolitisk handlingsplan 2017-2025</i> - <i>Arbeidsgjevarstrategi (vedteken mai 2018)</i> - <i>Livsfasepolitikk (vedteken i mai 2018)</i> 	<ul style="list-style-type: none"> - <i>Områdereguleringsplan for Sandane sentrum</i> - <i>Økonomiplan 2021-2024</i>

3.4 NYTENKANDE NÆRINGS LIV OG ATTRAKTIVE ARBEIDSPlassAR

VÅRE UTFORDRINGAR

Ei berekraftig utvikling innan næringslivet bidrar til å kutte klimagassar samstundes som dei aukar verdiskaping og sikrar sysselsetting. Gloppen har fleire solide og miljøbevisste bedrifter som er leiande innan sine bransjar både på regionalt og nasjonalt nivå og innan eksport. Fleire av dei strevar med å skaffe tilstrekkeleg arbeidskraft og lokal rekruttering. Det er viktig for aktuelle næringar å samarbeide tettare med yrkesutdanningane i Nordfjord og Sunnfjord, og halde fram med å legge til rette for fleire lærlingplassar.

Kommunen har fram til no hatt god tilgang på både helsepersonell og lærarar, men vil truleg om få år oppleve det meir utfordrande å erstatte mange som går av med pensjon.

Utdanningsnivået er høgt i Gloppen, og vi har flest personar med høgare utdanning i Nordfjord (31,7 % av personar over 16 år). Dette gir oss eit konkurranse-fortrinn, men også ei utfordring i å skaffe nok kompetansesarbeidsplassar («arbeid for begge»).

Kommune og næringsliv har derfor ei oppgåve å gjere når det gjeld å legge til rette for auka digitalisering, og med det gjere det mogleg for fleire å bu i Gloppen og ha spennande jobbar meir sentralt. Det er svært viktig for næringslivet at vi får beholde flyplassen vår.

Vi må i tida som kjem ha meir fokus på utvikling av eit grønt reiseliv. Gloppen har store tilgjengelege naturområde, eit rikt kulturliv og mange lokalmatprodusentar. Dette gir oss eit fortrinn som vi må utnytte vidare. Kortreist matproduksjon bidreg i tillegg til å sikre matjord for framtida. «Reiseliv og lokal matproduksjon er i sterk vekst og har stor verknad for både lokal sysselsetting og kommunal økonomi, og skapar nye arbeidsplassar i delar av fylket der det er trong for tilflytting». (frå «Vestland – utfordringar for fylke og regionane»).

FN'S BEREKRAFTMÅL



PUNKT I PLANEN	FRAMTIDSMÅL I KOMMUNEPLANEN SIN SAMFUNNSDEL 2018-2030
2.3.2 – 1	Kommunikasjonsteknologi, nærleik til flyplassen og god infrastruktur gjer det mogleg å bu i Gloppen og arbeide kor som helst i verda. Folk bur og flyttar hit til interessante arbeidsplassar i nærleik til store natur- og kulturopplevingar.
2.3.2 – 2	Gloppen kommune er ein moderne og attraktiv arbeidsgjevar som klarer å rekruttere, utvikle og halde på kompetente medarbeidarar som går på jobb for å yte gode tenester for innbyggjarane. Vi held fram med å ha eit lågt sjukefråvær.
2.3.2 – 3	Gloppen kommune arbeider tett med næringslivet for å oppretthalde og utvikle eksisterande arbeidsplassar.
2.3.2 – 4	Gloppen er kompositt-hovudstad i Norge, og er langt framme når det gjeld e-helse.
2.3.2 – 10	Næringslivet i Gloppen rekrutterer mykje av kompetansen dei treng lokalt, og for å kompensere for manglande utdanningstilbod ved Firda vidaregåande skule, samarbeider vi godt med dei yrkesfaglege utdanningsløpa ved Eid, Stryn og Mo og Øyrane vidaregåande skule.
2.3.2 – 5	Landbruket er framleis ei viktig næring i Gloppen. Næringa er innovativ, framtidsretta og driv klimasmart matproduksjon, og ligg i forkant både i utvikling av næringa og i å gjere klimavenlege val.
2.3.2 – 9	Gloppen er kjent for eit reiseliv som tilbyr tilrettelagde naturbaserte aktivitetar og opplevingar, kortreist mat og nisjeprodukt, og der vi tydeleg formidlar vår historie og våre verdifulle kulturminne.
2.3.2 – 11	<p>Gjennom Nordfjorderrådet jobbar vi i lag med nabokommunane for utvikling av Nordfjord som ein attraktiv bu- og arbeidsmarknadsregion, og profilering av kvalitetane regionen har å tilby. Regionen baserer si utvikling på ein fleirkjernestruktur med jambyrdige tettstader som forsterkar kvarandre.</p> <p>Elles er regionen kjent for spennande arbeidsplassar innan nye grønne næringar, at vi er gode på inkludering og har eit utdanningstilbod som møter næringslivet sitt behov for arbeidskraft.</p>
2.3.2 – 6	Kommunesenteret Sandane er kjent som ein attraktiv fjordlandsby, hjarte i kommunen, i eit nært samspel med aktive og livskraftige bygder og

<p>2.3.2 – 7</p>	<p>bygdesenter. Besøkande opplever eit lokalsamfunn som strekker seg litt ekstra, og føler seg velkomne.</p> <p>Fjordlandsbyen Sandane er utvikla som ein berekraftig tettstad der det er teke klima- og miljøvennlege omsyn både når det gjeld bygningar og transportsystem.</p> <p>Der bur fleire folk i sentrum og det er lagt til rette for ein aktiv og miljøvennleg livsstil der folk kan gå og sykle til sine daglege gjeremål. Sentrum har varierte butikkar, arbeidsplassar, inkluderande møteplassar og aktivitetstilbod som bidreg til eit levande sentrum.</p>
<p>2.3.2 – 8</p>	<p>Fjordlandsbyen Sandane tiltrekker seg besøkande pga. sitt levande og trivelige sentrum og nære opplevingar som staden tilbyr. Det er lagt til rette for auka overnattingskapasitet og eit utvida tilbod for båtturistar.</p>

<p>VEDTEKNE PLANAR SOM SVARAR PÅ DESSE UTFORDRINGANE:</p>	<p>NYE PLANAR UNDER UTARBEIDING SOM VIL SVARE PÅ DESSE UTFORDRINGANE:</p>
<ul style="list-style-type: none"> - <i>Bustadpolitisk handlingsplan 2017-2025</i> - <i>Arbeidsgjevarstrategi (vedteken i mai 2018)</i> 	<ul style="list-style-type: none"> - <i>Kommuneplanen sin arealdel 2021-2031</i> - <i>Områdereguleringsplan for Sandane sentrum</i>

KAP. 4 PRIORITERTE PLANAR FOR PERIODEN

Følgjande planar og strategiar skal ha størst prioritet i perioden:

1. Fullføre kommuneplanen sin arealdel, klimaplan og områdereguleringsplan for Sandane
2. Ny strategisk næringsplan (med vekt på berekraftig utvikling, næringsareal, reiseliv og digitalisering)
3. Kommunedelplan for kultur (med vekt på inkludering og samarbeid med det frivillige kulturlivet)

Mot slutten av perioden bør det prioriterast å utarbeide ein kommunedelplan for oppvekst.

Sjå vedlegg med oversikt over vedtekne planar, forslag til rulleringar og forslag til tid for oppstart av nye planarbeid.